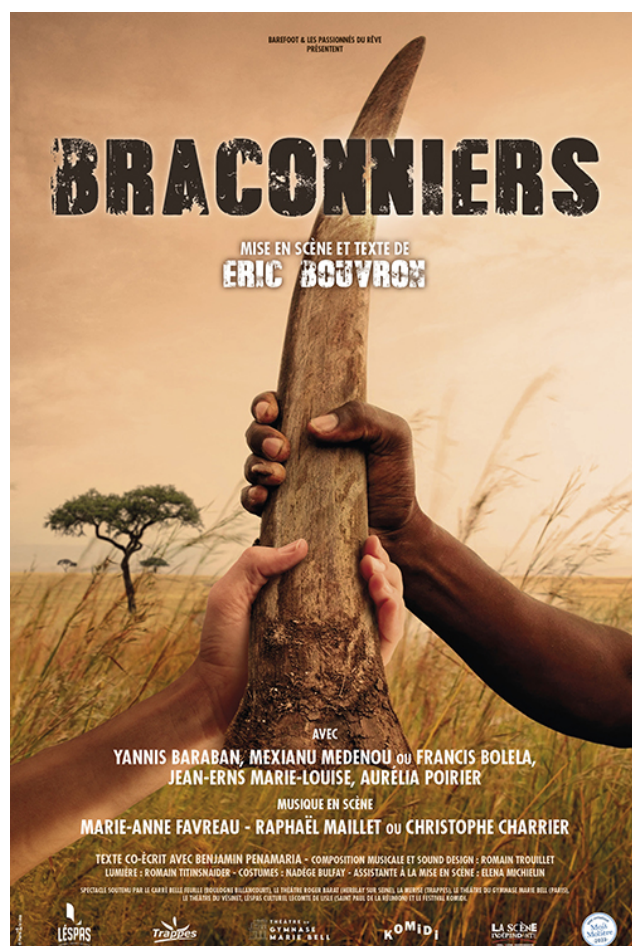


## Fiche technique



Durée : 1 heure 30 minutes

4 comédiens

2 musiciens

1 régisseur

**Cette fiche technique a été réalisée le 2 août 2023.  
Elle annule et remplace les précédentes.**

## **Scène**

Dimensions scéniques : 8 m minimum d'ouverture x 6 m minimum de profondeur

Boîte noire :

Rideau de fond de scène noir

Pendrillons noirs (à l'italienne ou à l'allemande, pas d'entrée et de sortie de scène pendant le spectacle).

Plateau noir

## **Décor**

1 lino au sol de 5m × 5m (fourni par Cie)

plusieurs caisses en plastique CFP

différents accessoires (dont un fusil et un cadavre factices)

1 clavier numérique + 1 doum + 1 violon + 1 cymbale sur pied

## **Horaires de montage**

Le pré-montage lumière est effectué avant l'arrivée du régisseur

Premier service : 1 régisseur lumière  
1 régisseur plateau  
déchargement et implantation du décor  
réglages lumières

Deuxième service : 1 régisseur lumière  
1 régisseur plateau  
1 régisseur son  
conduite lumière, balance son et raccords avec les comédiens.

## **Divers**

Prévoir une place de parking pour un VL utilitaire

Table et fer à repasser en loge

Catering pour 7 personnes .

**Contact régisseur**  
**Romain Titinsnaider**  
**Tél. 06 70 85 10 63**  
**Mail : [romain.titinsnaider@gmail.com](mailto:romain.titinsnaider@gmail.com)**

## Fiche technique son :

Pour le bon déroulement du spectacle, merci de nous fournir :

### Diffusion :

Un système de diffusion pleine bande délivrant une puissance sonore homogène en tout point de la salle et cohérente avec la jauge. Le système de diffusion doit comprendre des subs, front fills ainsi que tous les rappels et autres débouchages nécessaires à la bonne couverture de l'audience.

Le système doit être installé et calé avant l'arrivée du régisseur son.

L'accès aux processeurs sera présenté au régisseur.

### Régie :

Une console son numérique de qualité professionnelle (la série TF de Yamaha n'est pas considérée comme professionnelle).

Elle devra posséder 8 entrées, 2 moteurs d'effets, des égaliseurs graphiques ainsi que 4 auxiliaires pour les circuits de retours de scène.

En cas de console analogique : 2 multi-effets type Lexicon PCM 70, 8 égaliseurs graphiques et 4 auxiliaires commutables pré/post fader.

### Source :

Pour les salles qui le nécessitent, merci de prévoir des micros d'ambiance pour reprise générale du plateau.

De plus, 1 microphone miniature type DPA 4060 (couleur chair), 1 cellule violon ainsi que 4 D.I. (type BSS AR133 ou équivalent) sont nécessaires à la sonorisation du spectacle.

Une bande son est également diffusée pendant le spectacle. Les régies lumière et son devront être côte à côte, en salle si possible (sinon, elles devront pouvoir garantir au régisseur une bonne visualisation et audition du spectacle).

1	DPA 4060	Voix musicien
2	Cellule HF	Violon (ou guitalélé)
3	D.I. BSS AR133	Piano L
4	D.I. BSS AR133	Piano R
5	Micro sur pied	Percussions
6	Micro sur pied	Cantine métallique
7	D.I. BSS AR133	Bande son – PC / L
8	D.I. BSS AR133	Bande son – PC / R

### Retour :

4 enceintes de qualité professionnelle amplifiées et filtrées par le matériel prévu par le constructeur seront nécessaires : 2 enceintes de 8" et 2 enceintes de 12"

### Pour le musicien :

1 stand violon

1 clavier numérique (touché lourd + pédale) sur stand

1 cymbale de 18 pouces sur pied

2 tabourets

Prévoir également une palette de chantier pour habiller le stand clavier.

## Fiche technique lumière

30 circuits gradués de 2 kw

1 Découpe RJ 713 sx

1 Découpe RJ 613 sx sur pied

2 Découpe RJ 614 sx

22 PC 1 kw

10 PAR 64 en CP 62 et CP 61.

8 PAR Led RGBW

3 platines

Filtres :     Lee 152  
              Lee 200  
              Lee 201  
              Lee 136  
              Lee 702  
              Lee 134  
              Lee 249

La liste du matériel demandé est indicative et correspond davantage aux salles équipées. Pour les salles plus réduites, avec une jauge restreinte, les besoins techniques peuvent être dans la mesure du raisonnable assouplis. Dans ce cas de figure, merci de bien vouloir en informer le régisseur afin d'étudier au cas par cas la faisabilité du projet.

Dans tous les cas, un plan de feu adapté à la salle sera élaboré par nos soins afin que le pré-montage puisse être effectué avant notre arrivée.