

# DRUM BROTHERS

Fiche Technique générale – MAJ 03/2023

Cette fiche annule et remplace les précédentes

*Durée du spectacle : 1h10 environ, sans entracte.*

*5 Personnes en tournée : 3 artistes / 2 techniciens (son / lumière et vidéo).*

## SCENE

Ouverture minimum = **7 m** / Souhaitée = 10 m  
Profondeur minimum = **5,50 m** / Souhaitée = 7 m  
Hauteur sous grill min. = **4 m** / Souhaitée = 6 m

### Le plateau doit être doté, à vide :

- D'un pendrillonnage à l'italienne, offrant plusieurs entrées à cour et à jardin, placées au mieux afin d'éliminer les découvertes.
- D'un rideau de fond de scène noir plissé.
- D'un sol sombre, noir si possible (*prévoir à défaut un tapis de danse*).
- De plusieurs services bleutés en coulisse le noir sur scène devant être absolu.

*Remarques : Si le plateau est trop vaste, l'idéal est de le réduire à 10 mètres d'ouverture sur 9 mètres de profondeur, à défaut certaines sources lumineuses seront doublées.*

## MONTAGE

**Pour un bon déroulement de la pièce, le son, la lumière et la vidéo devront IMPERATIVEMENT être pré-implantés et branchés avant l'arrivée de l'équipe.**

Cette dernière arrive sur le lieu généralement vers 10h le jour de la représentation. Toutefois en cas de représentation avant 20h il se peut qu'elle vienne plus tôt, merci de nous contacter afin de convenir d'un horaire adapté aux circonstances.

Quoi qu'il en soit, deux services de quatre heures sont nécessaires pour le montage, avec au minimum :

- **Un Régisseur lumière ayant une bonne connaissance des divers outils d'éclairage.** Il se tiendra à disposition pour les éventuelles modifications de la pré-implantation, le réglage des projecteurs et l'encodage.
- **Un Régisseur plateau sachant utiliser la machinerie de la scène.** Il aidera au déchargement, montage du décor et aux réglages des projecteurs. Il sera présent à l'issue de la représentation, pour le démontage et le chargement.

Et un service de quatre heures (14h-18h) avec :

- **Un Régisseur son connaissant parfaitement la console et le système.** Il sera présent pour les balances et restera présent pour intervenir en cas de problèmes de fonctionnement des équipements de diffusion.

**L'un d'eux devra avoir des connaissances en vidéo et connaître le matériel de projection utile au spectacle.**

**L'ORGANISATEUR fournira un vidéoprojecteur 8000 lumens.**

*Remarque : Si la représentation a lieu en plein air, le réglage des lumières se fera la veille au soir.*

## **SALLE**

### **L'occultation totale de la lumière solaire dans la salle est plus que préférable.**

Dans le cas contraire, merci de prendre les dispositions nécessaires pour cacher le mieux possible la lumière provenant de l'extérieur et pour atténuer tout éclairage de sécurité trop puissant.

Les régies son et lumière seront de préférence placées en salle, *si toutefois cela n'influe pas trop sur la jauge*. Quoi qu'il en soit il faut que la scène soit entièrement visible par les régisseurs et surtout que **les régies ne soient pas dans une pièce fermée.**

## **LOGES**

Prévoir au moins une loge pour 3 personnes, chauffée, bien éclairée avec prises secteur, miroirs, lavabo, toilettes et douche. Ainsi que :

- 1 fer à repasser avec sa table.
- 1 portant ou penderie avec 3 cintres.
- 6 petites bouteilles d'eau minérale non gazeuse.
- Quelques biscuits, des fruits, jus de fruit et café seront les bienvenus.
- **IMPORTANT** : **1 paquet de bonbon style « Krema »** (accessoire de jeu)
- Une bouteille de vin, d'alcool, ou autre spécialité culinaire de la région sera appréciée, en souvenir, par notre groupe de passionnés de gastronomie.

## **REPAS ET CATERING**

Prévoir un catering ou en-cas pour 5 personnes 3h avant la représentation avec *de quoi faire des sandwiches* et un repas chaud pour 5 après le démontage et le chargement.

## **MERCHANDISING**

Prévoir deux grandes tables bien éclairées dans le hall d'entrée de la salle afin que les artistes rencontrent le public à la fin du spectacle et puissent signer des affiches.

## **PARKING**

Le spectacle se déplace avec un camion de 13m3 d'une hauteur de 2m50, merci de prévoir de quoi le garer gratuitement et en toute sécurité, à proximité du théâtre **et surtout de l'hôtel afin qu'il ne passe pas la nuit dans la rue.**

## **CONTACTS**

- **PRODUCTION / TOURNEES** - LES PASSIONNES DU REVE  
PATRICIA : 06 21 41 51 36 // patbarth@hotmail.com
- **LUMIERE ET VIDEO** - NICOLAS : 06 63 38 12 14 // colle.nico@hotmail.fr
- **SON** - JEREMIE : 07 68 88 30 35 // jeremie.leclercq@gmail.com

**Cette fiche technique s'adapte au lieu et aux circonstances.**

**Et si certaines de ces demandes sont indispensables au bon déroulement du spectacle, d'autres peuvent être supprimées, réduites ou changées.**

**N'hésitez donc pas à nous contacter  
avant toute prise de décision.**



# DRUM BROTHERS



Fiche technique Lumière et Vidéo (Mise à jour: 03/2023)

Nicolas Colle: [colle.nico@hotmail.fr](mailto:colle.nico@hotmail.fr) - Téléphone : 06 63 38 12 14

**Lien de telechargement des plans lumière**

**PLAN : Grill + Sol + Vue 3D**

Plateau	Minimum
Ouverture	7m
Pronfondeur	5.50m
Hauteur sous grill	4.5m

Veillez nous transmettre le dossier technique de votre lieu comprenant  
Un plan métré des perches ou des passerelles du plateau et de la salle.  
**Nous vous ferons parvenir un plan de feux adapté**

## Nous apportons:

La régie, composée d'une Grand MA 2 on PC + 1 MAC pour la vidéo  
6 F1 + 3 pieds de décor. 1 Kit de LED incrustées dans le décor + divers accessoires.  
1 Mini gradateur 16A DMX (3 points). 1 splitter DMX (3/5 points).

## Matériel lumière demandé:

*Pour toute equivalence, merci de nous consulter*

33 gradateurs 2kW

### Projecteurs Trad

5 X PC 2KW Lentille claire

20 X PC 1KW Lentille claire

8 X Découpe 1kW Type RJ 614

1 X PAR 64 CP 60

3 X PAR 64 CP 61

2 X PAR 64 CP 62

6 X PAR 64 a LED RGBW

### Projecteurs Asservi

4 X LYRE Spot Type Era 300

### Pieds et platines

2 X Pied de projecteu H = 2m

12 X platine Sol

### Machine a Brouillard

1 machine à brouillard Type MDG

*A défaut de MDG, prévoir du sel à fumée sur plaque chauffante*

2 Ventilateurs (pour un brouillard homogène sur l'espace de jeu)

### Filtres LeeFilters

4 X 204 PC 1K

2 X 205 RJ 614

2 X 204 PAR 64

1 X 156 PAR 64

3 X 797 PAR 64

### Câblage

Une arrivée DMX (3/5pts) pour notre  
Splitter et 1 direct avec triplette dans la  
1ère rue à cour

*\* Vos PAR LED peuvent être reliés à une  
sortie de notre splitter.*

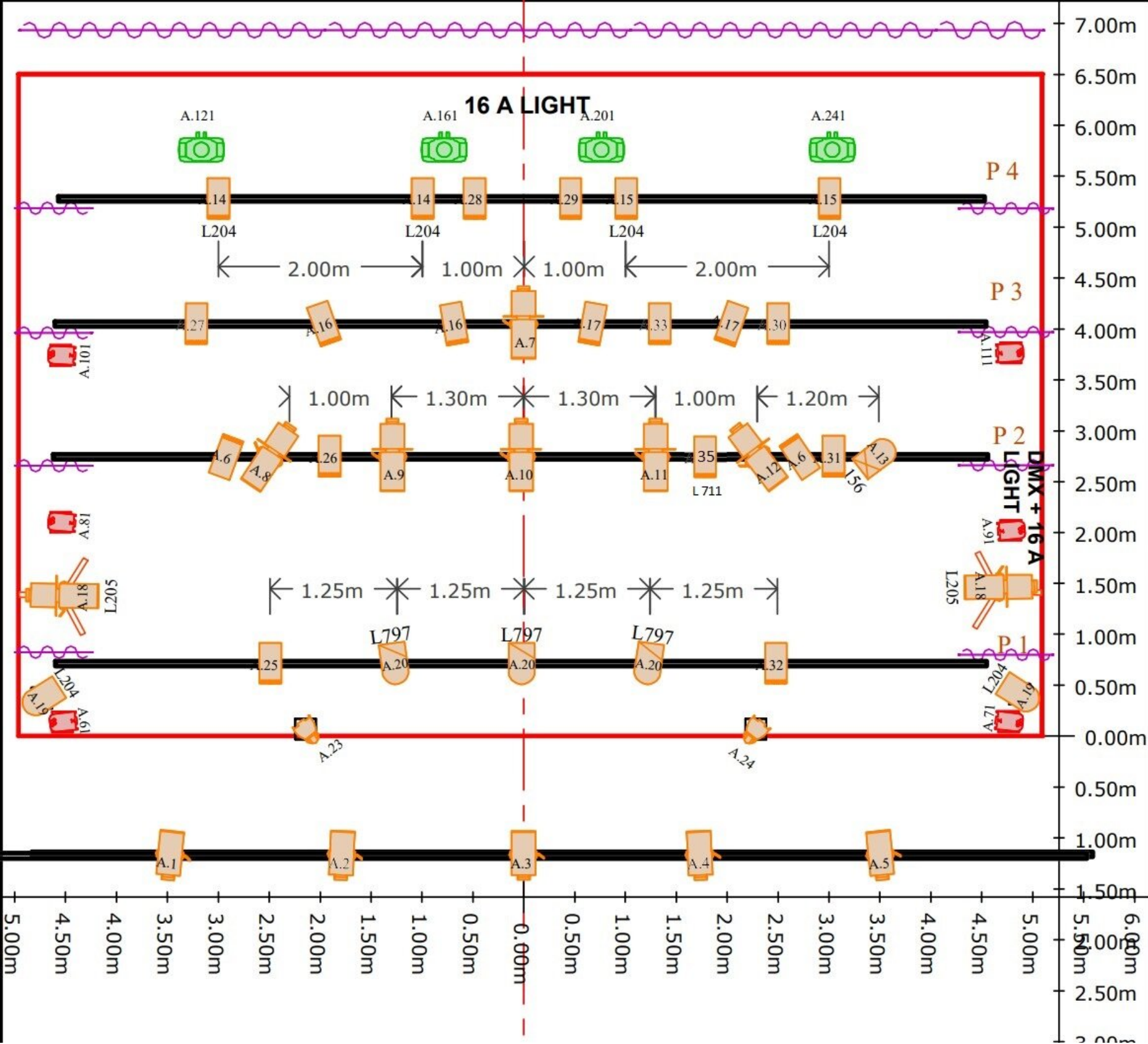
### Video:

Projecteur de 8000 lumens minimum avec un **shuter DMX**. Ouverture 7X5  
au fond de scène - Connectique HDMI / VGA au départ de la régie  
lumière

**PLAN : Grill + SOL + Vue 3D**

# DRUM BROTHERS

## GRIL et SOL



### Légende

Symbol	Name	Count
	PC 2K	5
	PC 1K	19
	DECOUPE	8
	PAR 64 CP 60	1
	PAR 64 CP61	3
	PAR 64 CP62	2
	Par 16 (FOURNIS)	2
	PAR LED RGBW	6
	LYRE SPOT	4

Merci de me contacter si vous rencontrer un problème pour fournir les lyres.

### 34 GRADA MIN

### A.34 LIGHT SALLE

### VP EN REGIE

- 1 x L711 PC
- 4 x L204 PC
- 2 x L205 DEC
- 2 x L204 PAR
- 1 x L156 PAR
- 3 x L797 PAR

NICO COLLE:

06.63.38.12.14

colle.nico@hotmail.fr

# DRUM BROTHERS

Fiche technique son (Mise à jour: Janvier 2023)

[Jeremie LECLERCQ : jeremie.leclercq@gmail.com](mailto:jeremie.leclercq@gmail.com) - Téléphone : 07 68 88 30 35



- **Diffusion Salle** : Systeme Type:  
L-Acoustics/D&B/Meyer/Adamson/Nexo  
Permettant d'obtenir 105 dB sur l'ensemble du spectre en tout point de la salle  
- **Mixage** : La régie sera installée dans l'axe central au 2/3 de la longueur de salle.  
**Pas de videoprojecteur a proximité**  
Elle sera équipée, d'une console Yamaha CL5 ayant recue la dernière mise à jour du fabriquant.  
Prévoir: Routeur / iPad / StageMix  
- **Ears Moniteur** : 4 Packs identiques type : Shure PSM 1000 + P10R. *Nous fournissons les écouteurs*  
Prévoir 1 sets de piles neuves, 1 pile 9V par representation

**Pré montage** : A notre arrivée, les lignes de sous patch, les micros seront installées. les DI seront marquées du numéro de patch. Les systemes de diffusion facade et retour seront en etat de fonctionnement. Les liaisons HF seront testées et reperées .

**Cablage**: Prevoir 2 sous patch de 6 et 12 paires pour la batterie (Plan drum) et la zone guitare. (Zone Guitare)

Prévoir 5m de longueur au pied de la ligne 3 et 10m au pied de la ligne 17.

1 rouleau de Gaffer noir toilé.

**Liens :**

[Plan animé](#)

[Dossier plans de scène](#)

[Journée type et personnel demandé](#)

[Version print](#)

1 Kick	B91			
2 Sn	B98 D/S	Clamp		LOINTAIN CENTRE
3 Floor	904	Clamp		
4 Oh	C414			
5 Oh	C414			
6 Tom 1	XLR			
7 Tom 2	XLR			
8 Pad 1/2	XLR			COUR-RACK GUITARE
9 Pad Kick/Drum	XLR			
10 Sequence	XLR			
11 Loops	XLR			
12 Guit Main	DI			
13 Guitare Spare	DI			
14 Guitare H	Y de 12			AVANT SCENE COUR
15 Cajon	B91			
16 Flute Cour	SM 58	Petit pied H=110cm		
17 Flute Jardin	SM 58	Grand pied		AVANT SCENE JAR
18 Captation	MKH 8060			
19 Captation	MKH 8060			NEZ DE SCENE JAR/CTR/COUR
20 Captation	MKH 8060			
21 Video L	DI			
22 Video R	DI			
23 Tempo 1	DI			REGIE SON
24 Tempo 2	DI			
25 Audience Jar	MKH 416	Grand pied		SALLE
26 Audience Cour	MKH 416	Grand pied		
27 Talck back Plateau	HF Neutre	Grand pied		PLATEAU
28 Talck back Regie Ligth	Micro Neutre			REGIE LIGHT
29 Talck back Regie son	SM 58			REGIE SON
30 Para Jardin	XLR			AVANT SCENE JAR
31 Para Centre	XLR			AVANT SCENE CTR
32 Para Cour	XLR			AVANT SCENE COUR
<b>DEPARTS</b>				
RIO 1/2	EARS CLEM	PSM		
RIO 3/4	EARS CYRIL	PSM		
RIO 5/6	EARS STEPH	PSM		
RIO 7/8	EARS SPARE	PSM		
RIO 9	SIDES	2 X 15 pouces	Sur Pieds H=160 cm	2em rue en coullisse
RIO 10	SEND LOOPS	XLR au plateau		AVANT SCENE COUR

