

FICHE TECHNIQUE

Durée du montage : 2 Services de 4 heures

Durée du spectacle : 1 heure 20 sans entracte

Personnes en tournée : 1 Comédien, 2 Techniciens

MONTAGE

La structure technique son et lumière du spectacle sera pré implantée avant l'arrivée de l'équipe technique du spectacle. Ceci est impératif pour un bon déroulement de la pièce, vous mettriez en péril le spectacle au cas où cette demande ne serait pas suivie.

2 services de 4 heures en journée pour le montage et réglages plus le temps du spectacle, soit 3 services avec :

- **Un Régisseur lumière** : Connaissant le jeu d'orgue et les divers outils d'éclairage.
- **Un Régisseur plateau** : Sachant utiliser la machinerie et l'électricité de la scène.

1 service de 4 heures l'après midi pour les réglages et balances plus le temps du spectacle, soit 2 services avec :

- **Un Régisseur son** : Connaissant parfaitement la console et le système.
- **Le régisseur lumière** se tiendra à disposition pour les éventuelles modifications de la pré-implantation, le réglage des projecteurs et le « baby sitting » de la console lumière.
- **Le régisseur son** restera à proximité de la régie pour intervenir en cas de problèmes de fonctionnement des équipements de diffusion.
- **Le régisseur plateau** aidera au montage du décor de la compagnie, éventuellement au focus des projecteurs selon les circonstances, ainsi que pour le démontage et nettoyage du décor et accessoires.

SCENE

- Ouverture à l'avant scène = 8 mètres / Ouverture au lointain = 6 mètres
- Profondeur au cadre = 9 mètres (**nous contacter en cas de proscenium**)
- Hauteur sous grill = 7 mètres / Hauteur sous frise au lointain = 5 mètres

Le plateau doit être doté à vide d'un pendrillonnage à l'italienne impérativement noir respectant le plus possible les dimensions inscrites sur les plans ci après.

- Les frises seront en nombre suffisant afin de cacher tout ce qui doit l'être (*les sources lumineuses, les perches, les éventuelles sous-perche, les câbles électrique...*) et cadrer nos toiles.
- Les italiennes seront assez grandes et placées au mieux pour éliminer les découvertes, cacher les sources du sol et cadrer nos toiles.
- Le sol sera de couleur noir ou sombre pour éviter toute réflexion de lumière indésirable (*prévoir à défaut un tapis de danse*).

Dans la salle, l'occultation totale de la lumière solaire est primordiale. Dans le cas contraire, merci de prendre les dispositions nécessaires pour cacher le mieux possible la lumière provenant de l'extérieur et pour atténuer tout éclairage de sécurité trop puissant.

Les régies son et lumière devront être placées à proximité l'une de l'autre, en salle, protégée du public et au maximum à 15m du plateau.

Elles seront assez grande pour pouvoir posées : les deux consoles et éventuels écran, un ordinateur amené par la compagnie et le rack d'effets.

Si le placement des régies influe trop sur la jauge de la salle merci de nous contacter pour convenir ensemble d'un autre emplacement adapté, quoi qu'il en soit pas de régie fermée.

LUMIERE

- **BLOC DE PUISSANCE** : 48 gradateurs 2 et 3Kw.

- **CONSOLE** : 1 jeu d'orgue programmable avec séquentiel **permettant de lire le format ASCII.**

PROJECTEURS :

- * 30 P.C 1Kw.
- * 05 P.C 2Kw.
- * 08 Découpes longues 1Kw (*type 614 SX*).
- * 02 Découpes courtes 1Kw (*idéalement des 613 SX*) avec porte gobo de taille B.
- * 05 Découpes courtes 2Kw (*idéalement des 713SX*) avec porte gobo de taille B.
- * 15 PAR 64 1Kw (*2 en cp60, 9 en cp61, 4 en cp62*).
- * 13 Cycliodes asymétriques 1Kw (*idéalement des ACP 1001*).

GELATINE Filtres LEE :

- * 022/ 071/ 116/ 132/ 135/ 137/ 153/ 156/ 195/ 200/ 201/ 204/ 205/ 707/ R119
- En cas de manque, contactez nous avant d'utiliser des équivalences.**

ACCESSOIRES LUMIERE ET PLATEAU :

- * 1 Cyclorama ou écran blanc (ou gris) ou toile de réflexion blanche d'au moins 40m2.
- * 6 pieds de projecteurs (dont deux avec barre de couplage).
- * 11 Platines ou H de sol.
- * 2 pieds de micro perche.
- * **Environ 15 gueuses de 10kg** afin de lester notre toile et d'autres éléments de décor.
- * Quelques planches de bois (largeur : 15cm) d'une longueur total de 8m
(*ex : 4planches de 2m x15cm*).
- * Consommable : Gaffeur noir, blanc et aluminium, sctoch fluo.

SON

DIFFUSION :

La diffusion correspondra à la salle, plutôt en termes de qualité qu'en termes de puissance, privilégier C. HEIL, DNB, NEXO, et sera équipé d'un système de sub bass suffisant pour rendre les effets sonores du spectacle.

EQUIPEMENT REGIE :

- * 1 CONSOLE de préférence numérique avec au minimum 16 entrées et 6 auxiliaires.
De Type Midas Venice, Yamaha M7CL, Soundcraft ou Digico.
- * 1 EGALISATEUR de type Klark DN360 en façade.
- * 1 COMPRESSEUR GATE DBX 160.
- * 1 SPX 990 ou 1000 Yamaha (entrées XLR impératif).
- * 1 REVERB LEXICON ou M 2000 TC.
- * 1 LECTEUR DE CD avec auto-pause.

- **MICRO** : 1 MICRO SENNHEISER HF EW122 avec capsule cravate omni.

- **RETOURS** : 2 RETOURS (type 112 MTD), implantés de part et d'autre du plateau en avant scène.

PATCH :

1 insert comp	2	3	4	5	6	7	8
DIFF L/R	DIFF L/R	DIFF L	DIFF R	DIFF L	DIFF R	DIFF L/R	DIFF L/R
		AUX 1	AUX 2	AUX 1	AUX 2		
AUX 4/5						AUX 4/5	
MICRO HF	RETOUR SPX	CD1 L	CD1 R	REVERB L	REVERB R	MICRO SPARE	MIC PRESENTATION

AUX 1/2 = RETOURS PLATEAU / AUX 3 = SUB BASS / AUX 4/5 = DEPART REVERB
Prévoir la câblerie nécessaire aux branchements des éléments son, ainsi qu'un Y XLR F / XLR M X2

INTERCOM :

Prévoir un système d'intercom 2 postes : 1 en regie, 1 au plateau.

MATERIEL AMENE PAR LA COMPAGNIE

Décor :

- Une toile en lycra blanche d'une ouverture de 7m et d'une hauteur de 6m.

Nous apportons le système d'accroche de la toile dans les cintres par contre une dizaine de gueuses et plusieurs planches fournies par vos soins sont indispensables pour la tendre correctement.

- Deux toiles de parachute blanches avec deux électro-aimants.
- Un tableau à peinture.
- Les divers accessoires du spectacle.

Lumière :

- Une Découpe MOLE en circuit 5, située au nez de scène au centre.
- Six Gobo format B en métal.

Son :

- Un micro HF spare.

LOGES

Prévoir une loge propre, bien éclairée avec table, chaises, penderie (ou portant avec cintres), miroir, prises de courant et toilette à proximité. Equipée d'une douche avec des serviettes propres, elle pourra de préférence se fermer à clé.

CATERING ET REPAS

Dans la loge, prévoir comme boisson du thé avec du miel, de l'eau minérale, des gâteaux secs et des fruits (bananes, citrons, oranges, raisins en saison), ainsi que des barres vitaminées.

En cas de représentation le soir, un catering pour 3 personnes sera à prévoir idéalement 3 heures avant la représentation (sandwich ou autres).

PARKING

Le spectacle se déplace avec une voiture ; merci de prévoir de quoi la garer gratuitement et en toute sécurité, à proximité du théâtre **et surtout de l'hôtel afin qu'elle ne passe pas la nuit dans la rue avec le décor dedans.**

CONTACTS TECHNIQUE

Lumière et Plateau :

EDWIN GARNIER

06 20 69 77 24

edwindows2000@yahoo.fr

Son et Accessoires :

Quentin Kiene

06 74 04 74 19

quentin.kiene@yahoo.fr

Cette fiche technique date du 22 octobre 2017, elle remplace les précédentes.

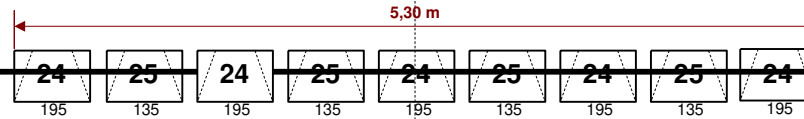
Notez que cette dernière s'adapte au lieu et aux circonstances.

Et si certaines de ces demandes sont indispensables au bon déroulement de la pièce, d'autres peuvent être supprimées, réduites ou changées.

N'hésitez donc pas à nous contacter avant toutes prises de décision.

Votre cyclorama ou écran blanc

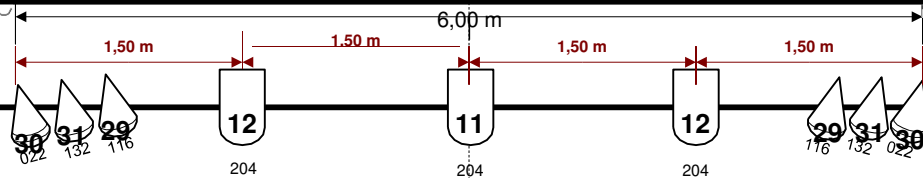
1,50 m



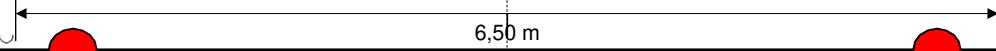
Notre toile en lycra (h = 6 m max)

0,70 m

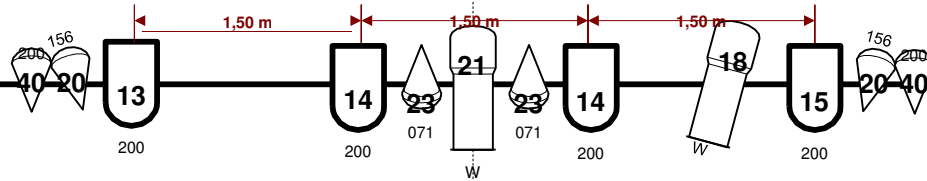
1,50 m



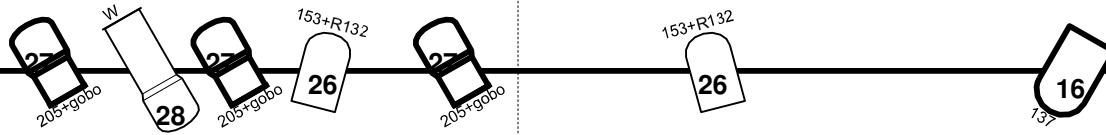
0,80 m



0,80 m



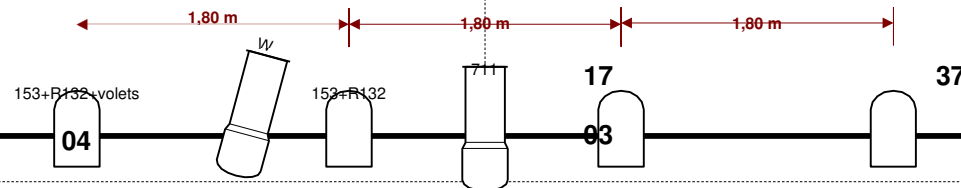
1,40 m



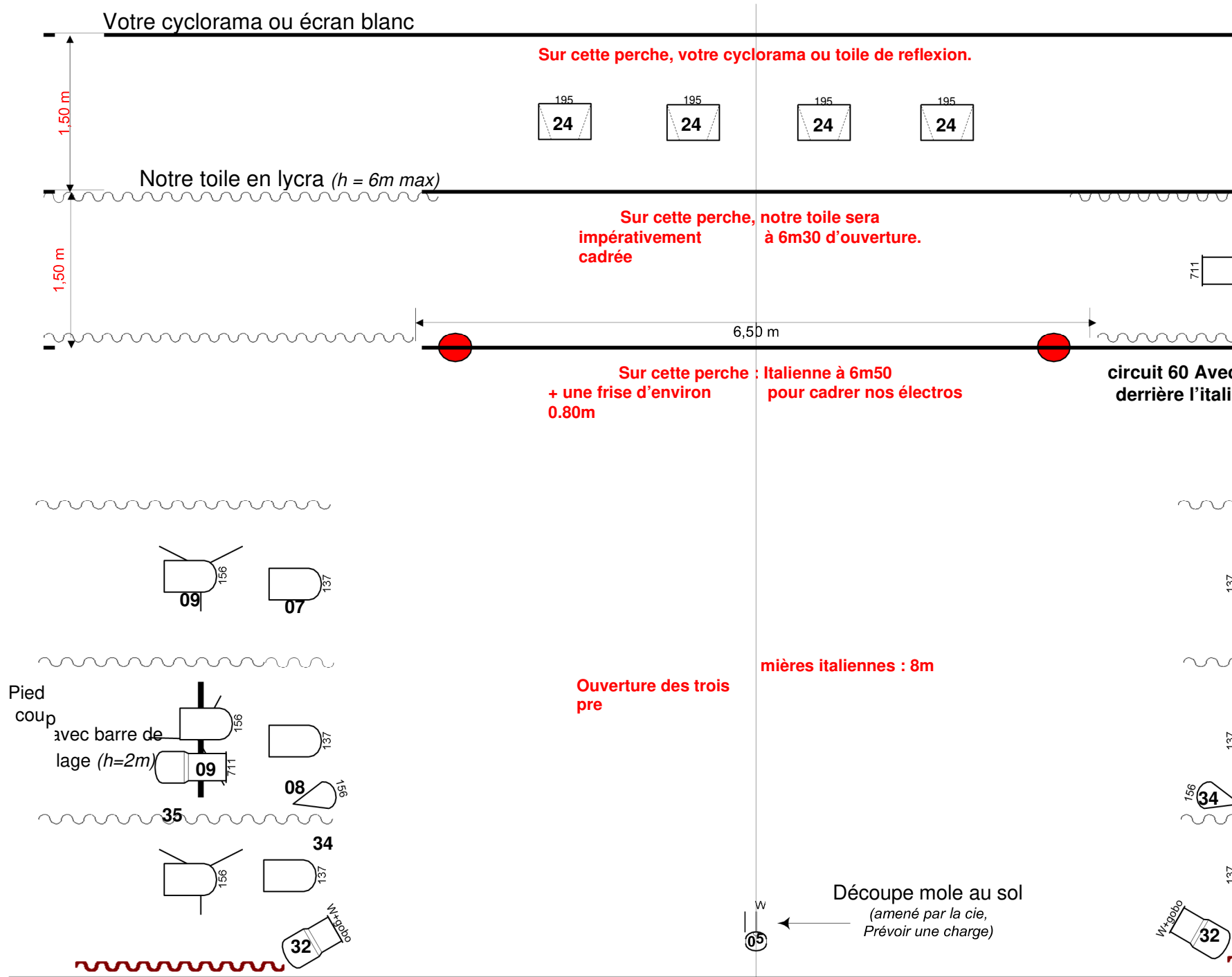
2,00 m

0,30 m

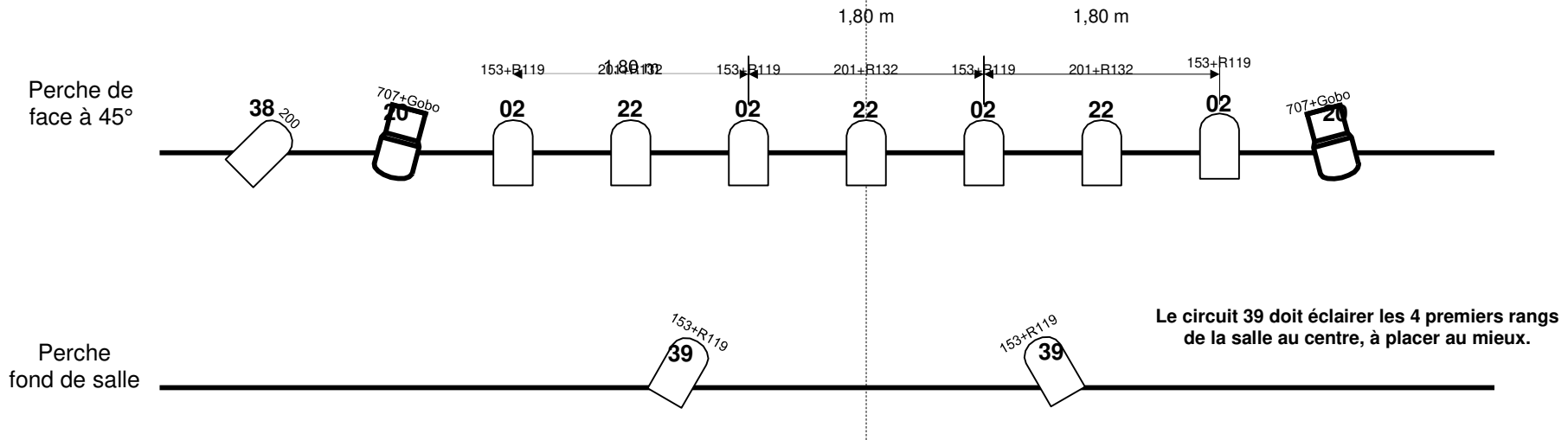
1,50 m







PLAN DE FEU FACE :



LEGENDE :



P.C 1kW



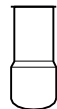
Découpe courtes 2 kw
(type 713SX)



PAR 64 cp62 1 kw



P.C 2kW



Découpe longue 1 kw
(type 614 SX)



PAR 64 cp61 1 kw



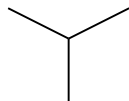
Cycliode 1Kw
(type ACP1001)



Découpe courte 1kw
(type 613 SX)



PAR 64 cp60 1 kw



Pied de projecteur standard
(Hauteur = 2m)

Electro aimant en circuit 60